



e-AMANO
事前準備

2

生命保険と損害保険の 会社情報と商品情報の事前設定を行う(会社情報)

保険会社を登録しておくことで、会社名や保険の種類をプルダウンで選択できるようになります。

(従業員が直接手入力することもできます)

※団体保険のデータを従業員の申請画面に初期表示させる場合は、事前に登録しておくことが必須となります。

こちらの詳細につきましては、本マニュアルの「2-3 NX で登録した団体保険データを e-AMANO に取り込む」をご参照ください。

【プルダウンと手入力イメージ】

The screenshot shows the '株式会社○○○○' (Company Name) interface. The main form is titled '一般の生命保険料について入力してください。' (Please input information about general life insurance premiums). The form is divided into two main sections.

Left Section (General Information):

- 生命保険料区分選択 (Life Insurance Premium Category Selection) - 必須 (Required). A dropdown menu is shown with '一般の生命保険料' (General Life Insurance Premium) selected. A red box and arrow point to this dropdown with the text 'プルダウンで選択' (Select from dropdown).
- 保険会社名 (Insurance Company Name) - 必須 (Required). A dropdown menu is shown with '日本' (Japan) selected. A red box and arrow point to this dropdown with the text '手入力も可能' (Hand input also possible).
- 保険等の種類 (Insurance Type) - 必須 (Required). A dropdown menu is shown with 'アクサ' (Axa) selected.
- 保険期間又は年金支払い期間 (Insurance Period or Annuity Payment Period) - 必須 (Required). A dropdown menu is shown with '1年' (1 Year) selected.
- 契約者姓名 (Contractor Name) - 必須 (Required). A text input field is shown.
- 受取人姓名 (Beneficiary Name) - 必須 (Required). A text input field is shown.

Right Section (Specific Information):

- 生命保険料区分選択 (Life Insurance Premium Category Selection) - 必須 (Required). A dropdown menu is shown with '一般の生命保険料' (General Life Insurance Premium) selected.
- 保険会社名 (Insurance Company Name) - 必須 (Required). A dropdown menu is shown with '日本' (Japan) selected. A red box and arrow point to this dropdown with the text '手入力も可能' (Hand input also possible).
- 保険等の種類 (Insurance Type) - 必須 (Required). A dropdown menu is shown with 'アクサ' (Axa) selected.
- 保険期間又は年金支払い期間 (Insurance Period or Annuity Payment Period) - 必須 (Required). A dropdown menu is shown with '1年' (1 Year) selected.

TimePro-NX をご利用中の場合、保険会社の事前登録方法は 2 通りあります。

いずれかを必ず実施してください。

まず TimePro-NX の人事コード保守に保険会社の登録をしているかの確認する必要があります。

確認はこちら

[共通]→[マスター保守]→[人事コード保守]→生命保険会社コードと[損害保険会社コード]

登録している場合 はこちら

TimePro-NX の人事コード保守に保険会社が登録されている場合は、e-AMANO へデータ連携します。

登録していない場合 はこちら

TimePro-NX の人事コード保守に保険会社が登録されていない場合は、e-AMANO へ直接データを取り込みます。(登録方法は CSV インポートとなります)

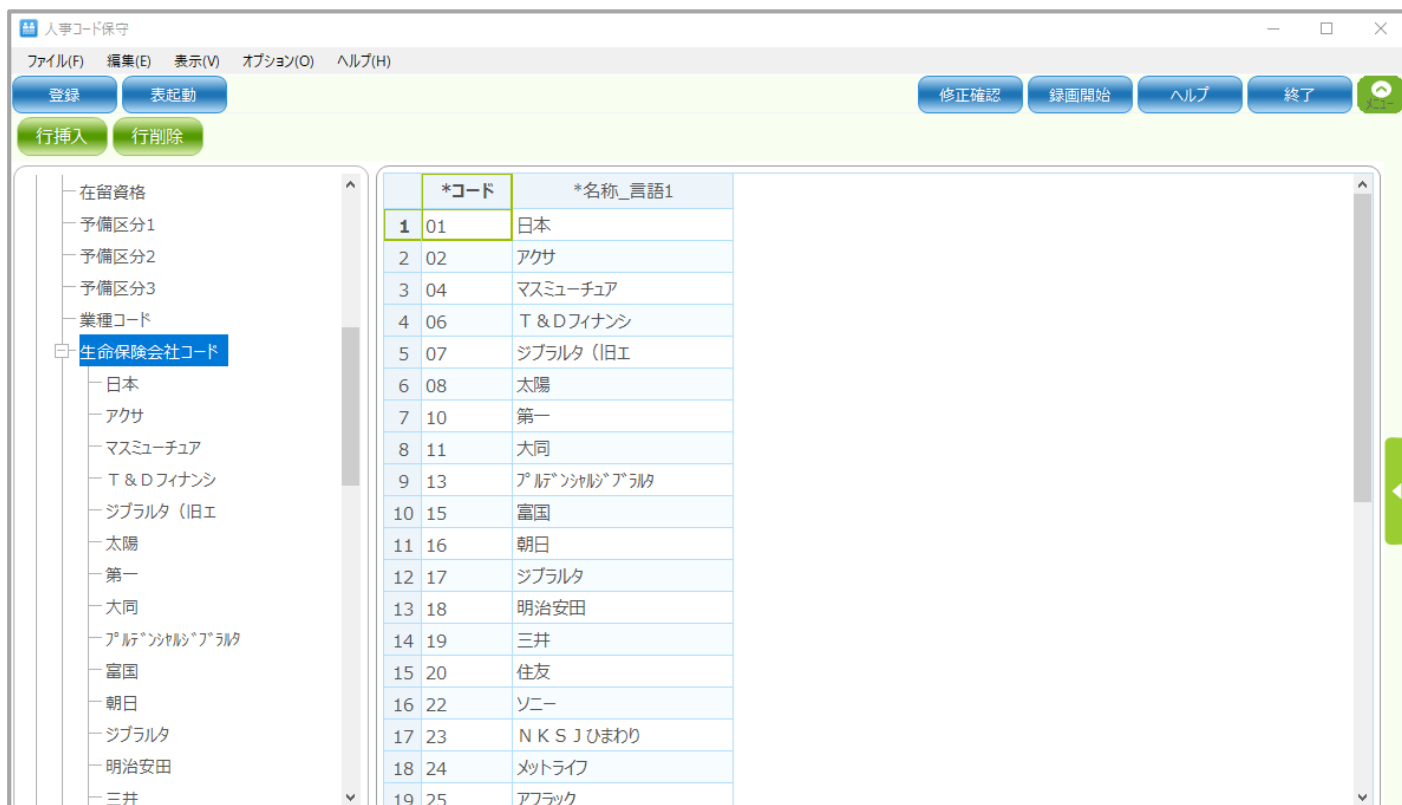
登録している場合

TimePro-NX の人事コードを e-AMANO へ連携します。

TimePro-NX の「共通」→「マスター保守」→「人事コード保守」を選択してください。

TimePro-NX の人事コード保守に保険会社、及び商品データが登録されている場合は、e-AMANO と API 連携することで、プルダウン表示させることができます。

生命保険会社、損害保険会社のコードは統廃合により変わりやすいため、データ内容が最新であるか事前にご確認ください。



	*コード	*名称_言語1
1	01	日本
2	02	アクサ
3	04	マスミューチュア
4	06	T & Dフィナンシ
5	07	ジブラルタ (旧エ
6	08	太陽
7	10	第一
8	11	大同
9	13	アール・ソニール・アラタ
10	15	富国
11	16	朝日
12	17	ジブラルタ
13	18	明治安田
14	19	三井
15	20	住友
16	22	ソニー
17	23	N K S J ひまわり
18	24	メットライフ
19	25	アフラック

(1) e-AMANO に人事コード保守のデータを連携します。

① TimePro-NX の「設定」→「システム設定」→「社会保険届出サービス」を選択してください。

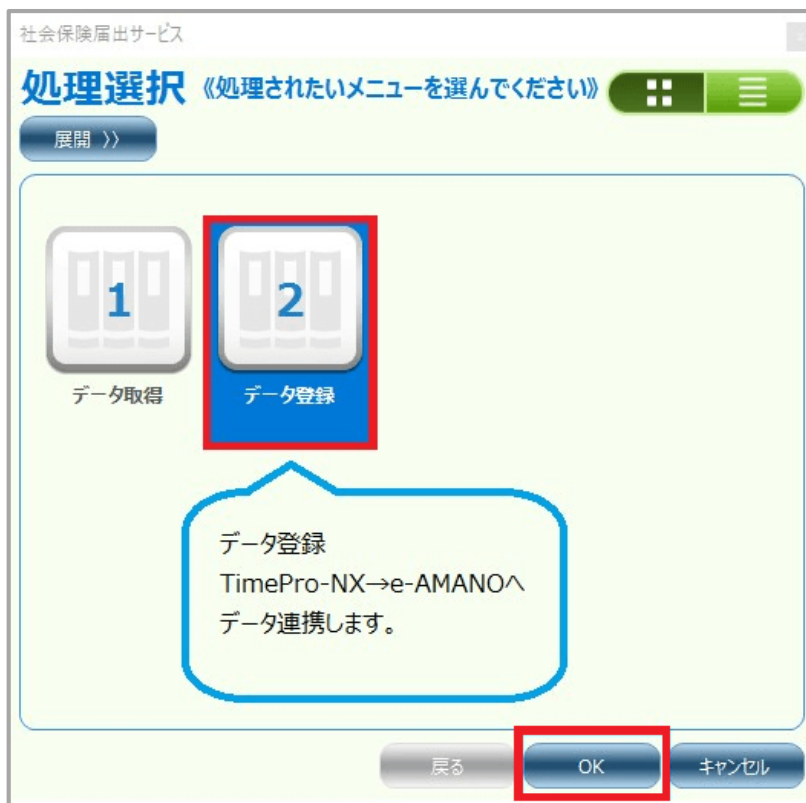
※メニューが表示されない場合や NX バージョンアップ方法に関するお問合せについては
弊社の担当 SE へご確認ください。

担当 SE が不明な場合は、

e-AMANO 上の管理者 TOP メニューの [その他]→[問い合わせ]よりご連絡をお願いいたします。



- ② 「2. データ登録」を選択し、「OK」ボタンを押下してください。



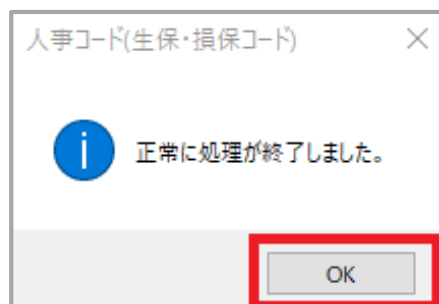
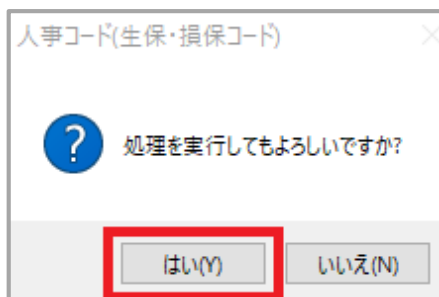
- ③ 「5. 人事コード(生保・損保コード)」を選択し、「OK」ボタンを押下してください。



- ④ 「実行」ボタンを押下してください。



- ⑤ 「処理を実行してもよろしいですか？」を「はい」に選択してください。
「生命保険」と「損害保険」の会社情報と商品情報が連携完了します。



登録していない場合

e-AMANO に直接データを取り込む。

e-AMANO へ保険会社コードと会社名が登録された CSV ファイルをインポートします。

(1) 生命保険会社の設定を行う

- ① 管理者画面の右上に表示されるログイン者の▼より「組織設定」を選択してください。



- ② 「生命保険会社設定」ボタン→「会社インポート」ボタンを押下してください。



③ 生命保険会社の CSV ファイルをインポートします。

CSV ファイルはお客様にて作成して頂く必要があります。詳細は以下 URL の P.37 をご参照ください。

<https://e-amano.jp/jinji/pub/assets/doc/CSVCoordination.pdf>

「ファイル選択」ボタンを押下し、作成した CSV ファイルを設定してください。

組織設定

会社情報 事業所情報 労働保険事業情報 社会保険労務士 生命保険会社設定 損害保険会社設定

生命保険会社インポート

CSVファイル ファイルを選択 アップロード

CSVファイル項目

① 固定フォーマットでのインポートとなりますので、下記の形式でデータを準備ください

項番	項目名	備考
1.	保険会社コード	
2.	保険会社名	

④ 「アップロード」ボタンを押下し、CSV ファイルを取り込みます。

組織設定

会社情報 事業所情報 労働保険事業情報 社会保険労務士 生命保険会社設定 損害保険会社設定

生命保険会社インポート

CSVファイル ファイルを選択 生命保険_会社.csv アップロード

CSVファイル項目

① 固定フォーマットでのインポートとなりますので、下記の形式でデータを準備ください

項番	項目名	備考
1.	保険会社コード	
2.	保険会社名	

- ⑤ 取り込みが完了しますと、下記画面の様に表示されます。

組織設定

保険会社をインポートしました

会社情報 事業所情報 労働保険事業情報 社会保険労務士 生命保険会社設定 損害保険会社設定

生命保険会社設定

会社インポート 会社エクスポート 商品インポート 商品エクスポート

会社コード	会社名	操作
0001	日本	商品確認
0002	アクサ	商品確認

取り込んだ保険会社は一覧に表示されます。

(2) 生命保険会社の商品の設定を行う

- ① 「生命保険会社設定」ボタン→「商品インポート」ボタンを押下してください。

組織設定

会社情報 事業所情報 労働保険事業情報 社会保険労務士 生命保険会社設定 損害保険会社設定

生命保険会社設定

会社インポート 会社エクスポート 商品インポート 商品エクスポート

会社コード	会社名	操作
0001	日本	商品確認
0002	アクサ	商品確認

② 生命保険会社の商品の CSV ファイルをインポートします。

CSV ファイルはお客様にて作成して頂く必要があります。詳細は以下 URL の P.37 をご参照ください。

<https://e-amano.jp/jinji/pub/assets/doc/CSVCoordination.pdf>

「ファイル選択」ボタンを押下し、作成した CSV ファイルを設定してください。

組織設定

会社情報 事業所情報 労働保険事業情報 社会保険労務士 生命保険会社設定 損害保険会社設定

生命保険商品インポート

CSVファイル

ファイルを選択

アップロード

CSVファイル項目

● 固定フォーマットでのインポートとなりますので、下記の形式でデータを準備ください

項番	項目名	備考
1.	保険会社コード	
2.	保険商品コード	
3.	保険商品名	

③ 「アップロード」ボタンを押下し、CSV ファイルを取り込みます。

組織設定

会社情報 事業所情報 労働保険事業情報 社会保険労務士 生命保険会社設定 損害保険会社設定

生命保険商品インポート

CSVファイル

ファイルを選択 生命保険_商品.csv

アップロード

CSVファイル項目

● 固定フォーマットでのインポートとなりますので、下記の形式でデータを準備ください

項番	項目名	備考
1.	保険会社コード	
2.	保険商品コード	
3.	保険商品名	

- ④ 取り込みが完了しますと、下記画面の様に表示されます。

組織設定

保険商品をインポートしました

会社情報 事業所情報 労働保険事業情報 社会保険労務士 生命保険会社設定 損害保険会社設定

生命保険会社設定

会社インポート 会社エクスポート 商品インポート 商品エクスポート 「商品確認」ボタンを押下することで取り込んだ商品を確認できます。

会社コード	会社名	操作
0001	日本	商品確認
0002	アクサ	商品確認

(3) 損害保険会社の設定を行う

- ① 「損害保険会社設定」ボタン→「会社インポート」ボタンを押下してください。

組織設定

会社情報 事業所情報 労働保険事業情報 社会保険労務士 生命保険会社設定 損害保険会社設定

損害保険会社設定

会社インポート 会社エクスポート 商品インポート 商品エクスポート

会社コード	会社名	操作
保険会社は登録されてません		

② 損害保険会社の CSV ファイルをインポートします。

CSV ファイルはお客様にて作成して頂く必要があります。詳細は以下 URL の P.37 をご参照ください。

<https://e-amano.jp/jinji/pub/assets/doc/CSVCoordination.pdf>

「ファイル選択」ボタンを押下し、作成した CSV ファイルを設定してください。

組織設定

会社情報 事業所情報 労働保険事業情報 社会保険労務士 生命保険会社設定 **損害保険会社設定**

損害保険会社インポート

CSVファイル **ファイルを選択** アップロード

CSVファイル項目

① 固定フォーマットでのインポートとなりますので、下記の形式でデータを準備ください

項番	項目名	備考
1.	保険会社コード	
2.	保険会社名	

③ 「アップロード」ボタンを押下し、CSV ファイルを取り込みます。

組織設定

会社情報 事業所情報 労働保険事業情報 社会保険労務士 生命保険会社設定 **損害保険会社設定**

損害保険会社インポート

CSVファイル ファイルを選択 損害保険_会社.csv **アップロード**

CSVファイル項目

① 固定フォーマットでのインポートとなりますので、下記の形式でデータを準備ください

項番	項目名	備考
1.	保険会社コード	
2.	保険会社名	

- ④ 取り込みが完了しますと、下記画面の様に表示されます。

組織設定

保険会社をインポートしました

会社情報 事業所情報 労働保険事業情報 社会保険労務士 生命保険会社設定 損害保険会社設定

損害保険会社設定

会社インポート 会社エクスポート 商品インポート 商品エクスポート

会社コード	会社名	操作
0001	住友海上火災	商品確認
0002	共栄	商品確認

取り込んだ保険会社は
一覧に表示されます。

(4) 損害保険会社の商品の設定を行う

- ① 「損害保険会社設定」ボタン→「商品インポート」ボタンを押下します。

組織設定

会社情報 事業所情報 労働保険事業情報 社会保険労務士 生命保険会社設定 損害保険会社設定

損害保険会社設定

会社インポート 会社エクスポート 商品インポート 商品エクスポート

会社コード	会社名	操作
0001	住友海上火災	商品確認
0002	共栄	商品確認

② 損害保険会社の商品の CSV ファイルをインポートします。

CSV ファイルはお客様にて作成して頂く必要があります。詳細は以下 URL の P.37 をご参照ください。

<https://e-amano.jp/jinji/pub/assets/doc/CSVCoordination.pdf>

「ファイル選択」ボタンを押下し、作成した CSV ファイルを設定してください。

組織設定

会社情報 事業所情報 労働保険事業情報 社会保険労務士 生命保険会社設定 損害保険会社設定

損害保険商品インポート

CSVファイル **ファイルを選択** アップロード

CSVファイル項目

● 固定フォーマットでのインポートとなりますので、下記の形式でデータを準備ください

項番	項目名	備考
1.	保険会社コード	
2.	保険商品コード	
3.	保険商品名	

③ 「アップロード」ボタンを押下し、CSV ファイルを取り込みます。

組織設定

会社情報 事業所情報 労働保険事業情報 社会保険労務士 生命保険会社設定 損害保険会社設定

損害保険商品インポート

CSVファイル **ファイルを選択** 損害保険_商品.csv アップロード

CSVファイル項目

● 固定フォーマットでのインポートとなりますので、下記の形式でデータを準備ください

項番	項目名	備考
1.	保険会社コード	
2.	保険商品コード	
3.	保険商品名	

④ 取り込みが完了しますと、下記画面の様に表示されます。



生命保険と損害保険の会社情報と商品情報の設定は、削除ができません。
CSV ファイルをインポート時は、設定内容を洗い替え(一旦削除してから再度登録)しますので、
設定内容を更新する際は、正しい CSV ファイルをインポートし直してください。

新規の保険会社や保険商品を追加する場合は、既に登録している保険会社や保険商品に
追加するかたちで CSV データを作成ください。
登録済みのデータをエクスポートして、そのデータに対して追加を行い、再インポートする等の
方法がございます。